

沉箱製作場(caisson yard)

沉箱製作場的製作設備隨其下水方法有：

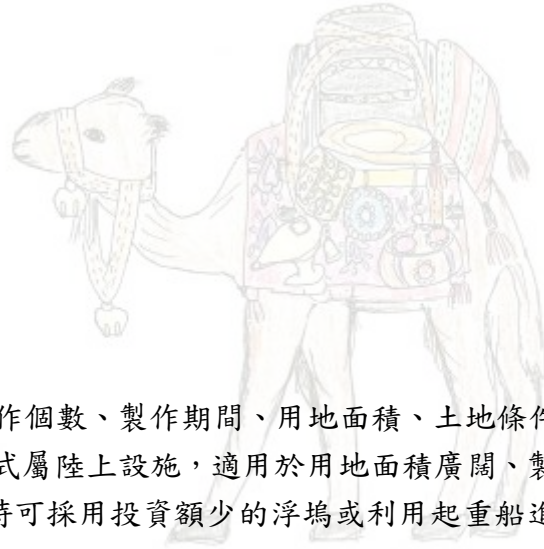
- ① 滑道式
- ② 乾塢式
- ③ 浮塢式
- ④ 椿浮塢式
- ⑤ 沿臨水線設置製作場
- ⑥ 起重船吊放製作完成沉箱下水

下水方法選定依沉箱尺寸、製作個數、製作期間、用地面積、土地條件，施工安全性及經費等。滑道式及乾塢式屬陸上設施，適用於用地面積廣闊、製作個數多需長期間使用者。製作個數少時可採用投資額少的浮塢或利用起重船進水方式會比較經濟。

沉箱製作場的附屬設備有：

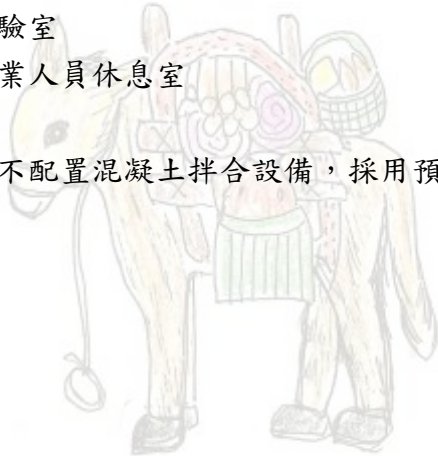
- ① 材料、模板堆放場
- ② 鋼筋加工場
- ③ 混凝土拌合設備
- ④ 起重設備
- ⑤ 電力設備
- ⑥ 試驗室
- ⑦ 作業人員休息室

近年來不配置混凝土拌合設備，採用預拌混凝土直接灌漿為主流。



載滿珠寶的駱駝

2011 埃及尼羅河之旅



載滿貨品的驢子

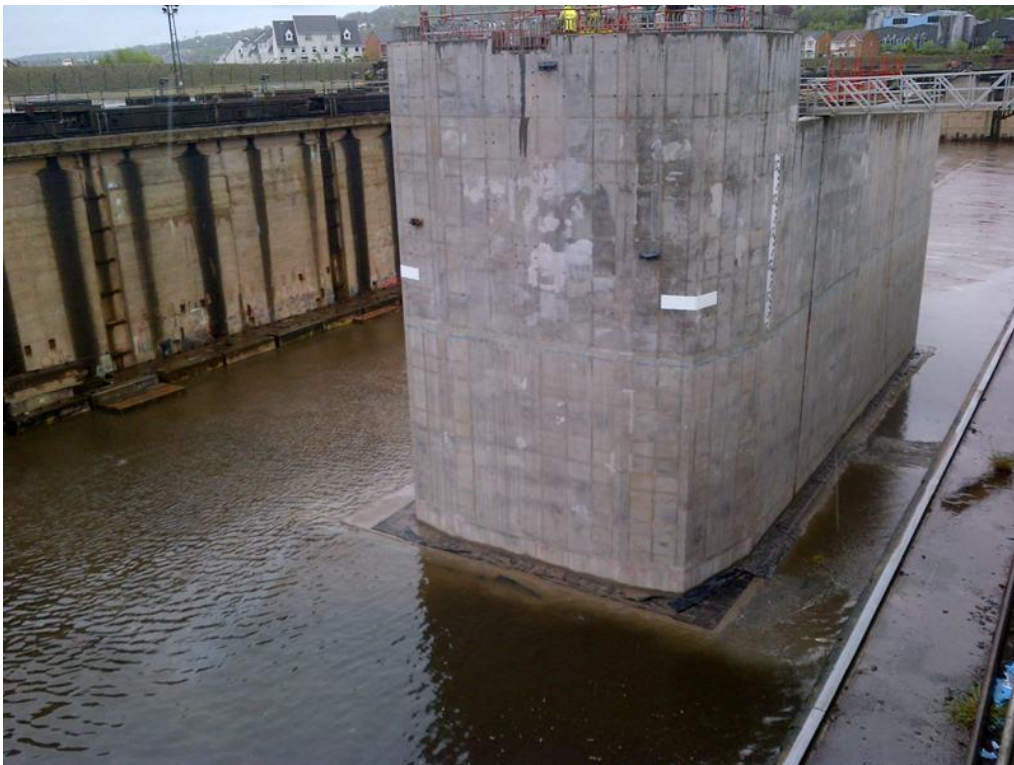


阿拉丁神燈



浮 塢

摘自 http://www.wj-const.com/sub05/subpage2_5.htm



乾 塢

摘自

http://www.ullapool-harbour.co.uk/category/08_may-2014/floating-caisson-out-of-dry-dock-may-2014/



滑道

載滿珠寶的駱駝

摘自

<https://www.thepuketnews.com/phuket-navy-commissions-slipway-38325.php>

2011 埃及尼羅河之旅

[回施工設施](#) [回分類索引](#) [回海洋工作站](#)



載滿貨品的驢子



阿拉丁神燈